

TISKOVÁ ZPRÁVA

Praha 16. prosince 2024

Akademie věd ČR
Národní 1009/3, 110 00 Praha 1
www.avcr.cz

ARCHEOLOGOVÉ ODKRYLI U PRAHY SÍDLIŠTĚ STARÉ 7000 LET

V trase plánované dostavby Pražského okruhu poblíž Nupak odkryli odborníci z Archeologického ústavu AV ČR, Praha, osm dlouhých sloupových staveb starých zhruba 7000 let. Z dalších nálezů lze zmínit část vesnice z doby halštatské, včetně dokladů přítomnosti výše postavených členů společnosti. Na sídlištích se podařilo doložit výrobu nástrojů či zpracování kovů.

Záchranný archeologický výzkum v dalším úseku plánované dostavby Pražského okruhu, konkrétně v katastru obcí Lipany, Kuří a Nupaky, přinesl četné nálezy datované od mladší doby kamenné až po vrcholný středověk.

Pravěké sídliště s dílnou

Nejstarší odkryté objekty zastupuje osm dlouhých sloupových staveb, které jsou předběžně datované do konce neolitu až počátku eneolitu (ca 2. polovina 6. tisíciletí př. n. l.). Na sídlišti se vyskytovaly i běžné sídlištní skladovací jámy, některé z nich druhotně použité jako odpadní.

„Četné kamenné sekerky nebo sekeromlaty, jejich polotovary, vývrtky ze sekeromlatů, nepovedené výrobky navíc dokládají přítomnost místní dílny na zpracování broušené kamenné industrie,“ popisuje Monika Psohlavcová, vedoucí výzkumu tohoto úseku z Archeologického ústavu AV ČR, Praha.

Každodennost i významný člen halštatské komunity

Archeologové také prozkoumali část vesnice z pozdní doby halštatské/časné doby laténské (5. st. př. n. l.). V tomto období byly domy částečně zahloubené do země – odkryto bylo celkem 10 polozemnic, ale také množství dalších sídlištních jam, žlábků a pozůstatků nadzemních konstrukcí. Vedle hrubší kuchyňské keramiky se dochovalo i jemnější stolní keramické zboží, v některých případech opatřené působivou kolkovou výzdobou.

Každodenní život dále dokládají přesleny, drobné železné i bronzové nástroje, a také hliněné či skleněné korálky. Pozoruhodný je nález ouška z kylixu – oblíbené nádoby k pití vína v adriatické oblasti, který společně se skleněnými korálky dokládá (byť spíše zprostředkovaný) kontakt zdejších obyvatel se Středomořím. Společně s nálezem bronzových koňských falér (ozdob) tak dosvědčuje přítomnost výše společensky postaveného člena zdejší pozdně halštatské/časné laténské komunity.

Kontakt pro média: **Eliška Zvolánková**
Divize vnějších vztahů AV ČR
press@avcr.cz
+420 739 535 007

Kateřina Kleinová
Archeologický ústav AV ČR, Praha
kleinova@arup.cas.cz
+420 605 488 155

Za doklad kovozpracovatelské výroby lze považovat poměrně četné fragmenty strusky (vedlejší produkt vznikající při tavně kovů) nebo část keramické dzyny. „Dyzna byla součástí měchu použitého pro vhánění vzduchu do pyrotechnického zařízení tak, aby se zvýšila teplota. Nejčastěji právě při zpracování kovů,“ doplňuje Monika Psohlavcová.

Hluboké jámy možná souvisely se zlatem

V další části zkoumaného úseku odborníci odkryli několik desítek jam nejčastěji kruhového průměru o rozměrech 2–5 m. Jejich hloubku zjišťovali v několika případech pouze pomocí vysvahování bagrem, protože se jámy zahlubovaly i do hloubky přes 4 metry a nebylo tak možné je kopat ručně až ke dnu.

„Velmi sporadický datovatelný materiál z výplně nám umožnil vročit je do 13. století. Je velmi pravděpodobné, že tyto jámy souvisely s prospekci či přímo těžbou zlata ve štěrkopískových terasách Pitkovického potoka. Tato předběžná interpretace vychází z konzultace s našimi předními montánními archeology a geology, nahrává jí však i skutečnost, že se lokalita nachází zhruba 15 km vzdušnou čarou od Jílového u Prahy, které bylo historicky nejdůležitějším českým zlatým dolem, především pak pro 13.–14. století,“ upřesňuje Monika Psohlavcová.

Záchranný archeologický průzkum pokračuje

Archeologové v součinnosti s Ředitelstvím silnic a dálnic (ŘSD) pokračují se záchranným archeologickým výzkumem v trase plánované dostavby Pražského okruhu v úseku D1-Běchovice. Od letošního května, kdy na chybějící úsek Pražského okruhu [zaměřila těžká technika](#), už prozkoumali více 9000 archeologických objektů.

Připravovaná trasa D1 – Běchovice vede oblastí, kterou procházeli a osídlovali lidé už od pravěku, a tak ji nejdříve musejí prozkoumat archeologové. Výzkum vedou pracovníci pražského Archeologického ústavu AV ČR ve spolupráci s Ústavem archeologické památkové péče středních Čech a společností Osina Archo.

Dostavba Pražského okruhu v úseku D1 – Běchovice

Stále probíhá záchranný archeologický výzkum a související zemní práce. Souběžně 16. prosince 2024 začne samotná dostavba chybějící části Pražského okruhu v úseku mezi Běchovicemi a dálnicí D1. Na realizaci projektu v hodnotě 9,76 miliardy korun bez DPH se bude podílet sdružení firem Eurovia CZ, Stavby mostů, Porr a Porr Bau. Stavba zahrnuje dva tunely a čtyři mimoúrovňové křižovatky. Nový úsek Pražského okruhu propojí dálnice D1, D11 a D10, čímž uleví přetížené Jižní spojce, Štěrboholské radiále a dalším dopravním tahům v Praze. Po jeho dokončení v roce 2027 by se měla odklonit kamionová doprava z vnitřních částí města, což přispěje k lepší dopravní situaci i kvalitě života místních obyvatel. „První řidiči by se po novém úseku Pražského okruhu mohli projet v roce 2027,“ uzavírá tiskový mluvčí ŘSD Jan Rýdl.

Pražský okruh, klíčová dopravní stavba České republiky, bude po svém dokončení měřit 83 kilometrů a propojí deset dálnic. Aktuálně je v provozu zhruba polovina jeho délky.

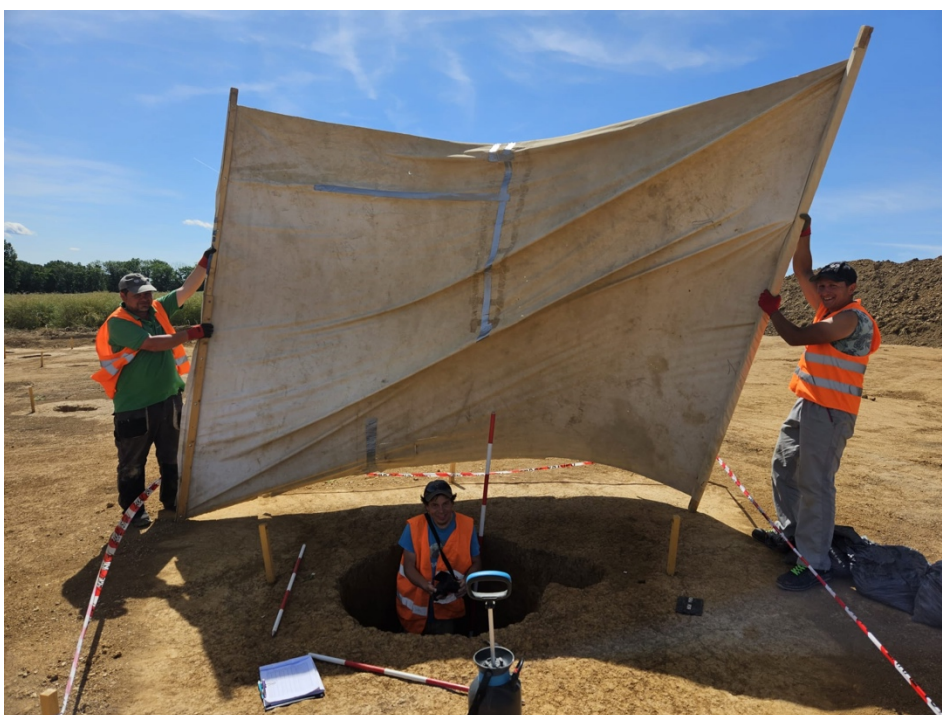
Více informací:

Monika Psohlavcová
Archeologický ústav AV ČR, Praha
pecinovska@arup.cas.cz
telefon: 734 25 31 25

Fotogalerie – výběr, kompletní naleznete [ke stažení zde](#).



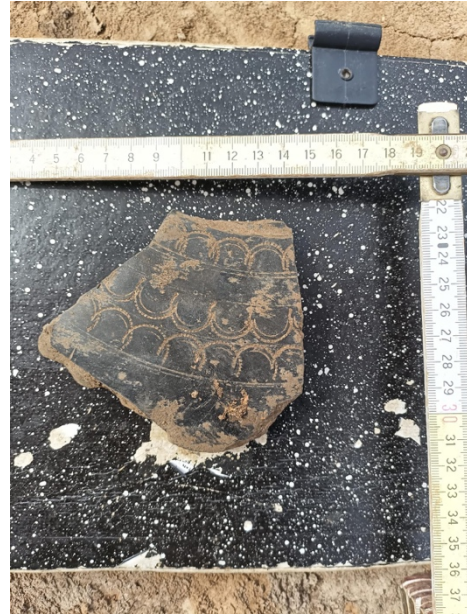
Půdorys jednoho z dlouhých sloupových domů, foceno pomocí dronu. Foto Osina Archo



Fotografická dokumentace sloupových jam dlouhého domu z konce neolitu/počátku eneolitu. Foto ARÚ AV ČR, Praha



Skleněné korálky. Foto ARÚ AV ČR, Praha



*Ukázka zdobení kolkované keramiky.
Foto ARÚ AV ČR, Praha*



Řez prospekční šachtou. Foto ARÚ AV ČR, Praha